

Bienvenue aux Urgences d'Épernay



Livret d'accueil à l'usage des enfants



AUBAN-MOËT
CENTRE HOSPITALIER EPERNAY

Sommaire

Pourquoi tu viens ? p.3

Présentation de l'équipe soignante p.4/5

L'accueil p.6

La salle d'attente p.7

L'accueil
en salle
de soins :

~ avec l'infirmière p.8/9

~ avec le médecin p.10

~ Les examens supplémentaires p.11/12

p.13 Tu as de la fièvre ou mal au ventre

p.14 Tu as du mal à respirer

p.15 Tu t'es blessé(e) : le plâtre

p.16/17 Tu t'es blessé(e) : la suture

Les soins
qui te font
peur :

~ La prise de sang p.18

~ La perfusion p.19

~ Pour ne pas avoir mal ... p.20

p.21/22/23 Ton hospitalisation en pédiatrie

p.24/25 Les jeux p.26 Les numéros utiles p.27 La charte de l'enfant hospitalisé

Pourquoi tu viens ?

Pour accueillir à tout moment les malades,
le service des urgences est ouvert
le jour et la nuit.



si tu as du mal
à respirer



si tu as
de la fièvre



si tu as mal
au ventre



ou
que
tu
t'es
blessé(e)



C'est dans notre service que tu passes en
premier.

L'équipe soignante

Ce sont les personnes que tu vas croiser lors de ton passage dans notre service.



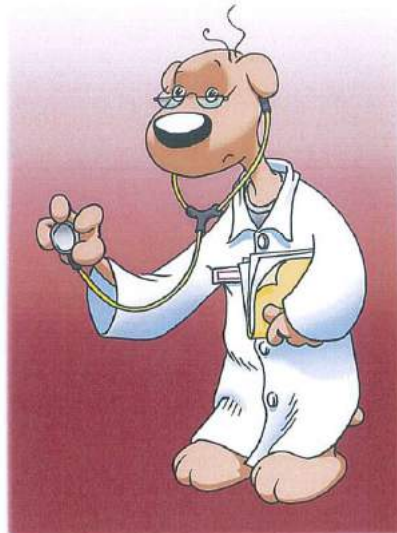
l'infirmière

Elle t'accueille et t'explique ce qui va se passer.

Elle te fait les soins demandés par le médecin (pansement, prise de sang, donner les médicaments, ...)

Le médecin

Il examine ton corps, te soigne quand tu es malade. Il peut prescrire des médicaments ou des examens supplémentaires pour comprendre pourquoi tu ne te sens pas bien.





L'interne

C'est un étudiant en médecine qui finit d'apprendre son métier. Il est aidé par le médecin et a le même rôle.



L'aide-soignante

Elle aide l'infirmière à t'accueillir et dans les soins de la vie quotidienne comme t'aider à te laver, à t'habiller ...



Le brancardier

Il conduit les malades en brancard ou en fauteuil roulant d'un service à un autre.

L'Accueil



Dès ton arrivée aux urgences, une secrétaire accompagnée d'une infirmière demandera à tes parents ton nom, prénom et pourquoi tu viens.

Tes parents devront lui présenter:

- la carte vitale
- la carte de mutuelle
- le carnet de santé

et remplir l'autorisation de soins.

Ensuite, l'infirmière te demandera peut-être de patienter en salle d'attente avant de t'installer en salle de soins.

La salle d'attente

On attend parfois très longtemps
aux urgences

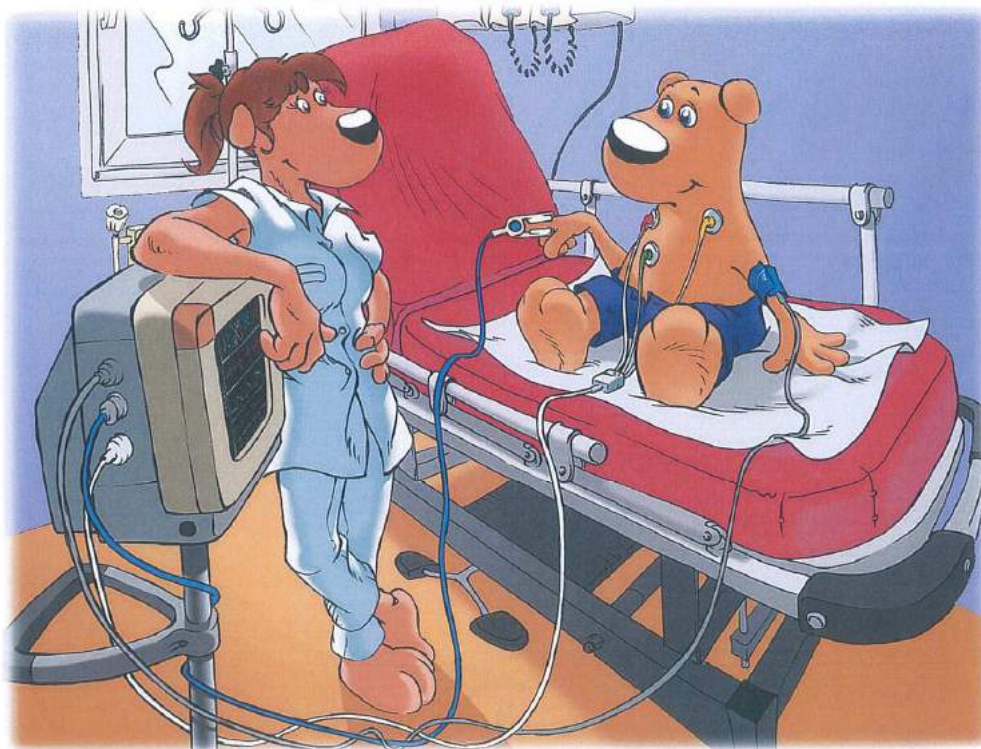


mais c'est parce qu'il faut
faire passer en premier
les blessés les plus graves.

La salle de soins

Selon ton motif de venue, l'équipe soignante placera différents appareils sur ton corps, eux-mêmes reliés par des fils à un petit écran qui fait "bip-bip".

Ne t'inquiète pas, ça ne fait pas mal.



- Le brassard à tension placé autour de ton bras gonfle et dégonfle. Il permet de voir si ton coeur fait circuler ton sang correctement dans ton corps.

- Ne bouge pas ! -

- Les 3 autocollants posés sur ta poitrine permettent de surveiller les battements de ton coeur et ta respiration.

- Regarde sur l'écran,

il y a des traits de différentes couleurs ! -

- La pince avec une lumière rouge sur ton doigt permet de voir si tu respires bien.

- La balance

Nous te pèserons aussi,
car connaître ton poids
nous permet de te donner
des médicaments contre la
douleur, la fièvre, ...

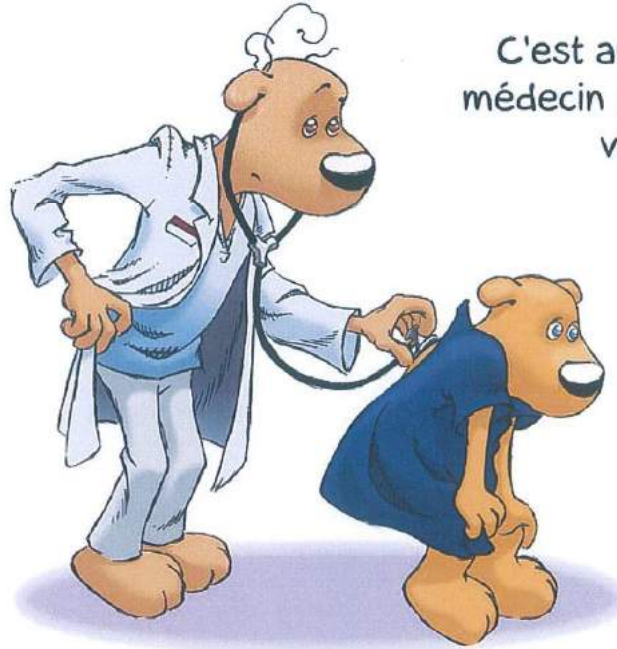
- Le thermomètre

Ta mission,
si tu l'acceptes,
est de garder
le thermomètre
sans le casser.
Ainsi, nous saurons
si tu as de la fièvre.

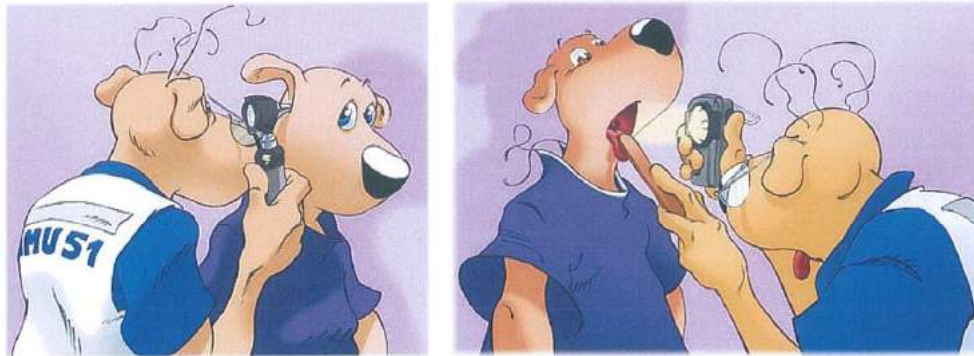


L'examen médical

C'est au tour du
médecin de venir te
voir



Il va examiner les différentes parties de ton corps.
Avec son stéthoscope, il écoute les battements de ton
coeur et de ta respiration.



Il regarde aussi dans tes oreilles et ta gorge pour voir
s'il n'y a pas de microbes.

Les examens supplémentaires

Pour te soigner, le médecin peut demander des examens supplémentaires.

La radiographie



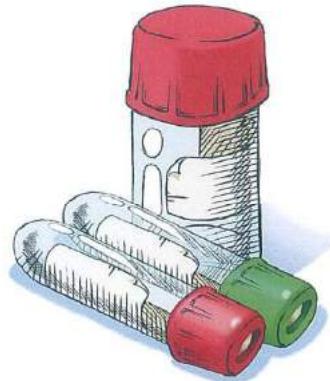
C'est comme une "photo" de l'intérieur de ton corps. On voit tes os, tes poumons, ...

Ca ne fait pas mal !

L'analyse de sang / d'urine

Il te suffit de faire pipi dans un petit pot et pour la prise de sang, c'est une infirmière qui te la fera.

Je t'expliquerai après comment ça se passe.



Avec ces analyses, nous cherchons à savoir s'il y a des microbes dans ton corps.

La consultation spécialisée

Parfois, nous demandons l'avis à d'autres médecins spécialistes :

- des enfants (le pédiatre)
- du ventre ou des os (le chirurgien)

et plein d'autres ...

Pour tous ces examens, tu seras emmené(e) par le brancardier.

Il court partout
pour te conduire
dans les différents
services
et emmener
tes analyses.



Es-tu prêt(e) à l'aider
et à devenir son co-pilote ?

Tu as chaud et froid,



tu es fatigué(e), tu ne te sens pas bien. Des fois même, tu as mal quelque part.

Tu as mal au ventre

Tu as envie de vomir, tu as des diarrhées, tu es constipé(e) ou ça te brûle quand tu fais pipi.



Le médecin peut demander à l'infirmière de te donner un médicament pour calmer ta douleur.

Les médicaments existent sous différentes formes:

- Sirops - Comprimés/gélules
- Poudre en sachet - Suppositoires - Liquides qui passent dans les veines



Tu as du mal à respirer



Le médecin t'a examiné(e) et demande à l'infirmière de te faire un aérosol pour t'aider à mieux respirer.

Qu'est ce que c'est ?

C'est un masque placé sur ton visage dans lequel tu respire de l'oxygène avec des médicaments.



Regarde, ça fait de la vapeur d'eau.
Ecoute, ça fait Pchit !

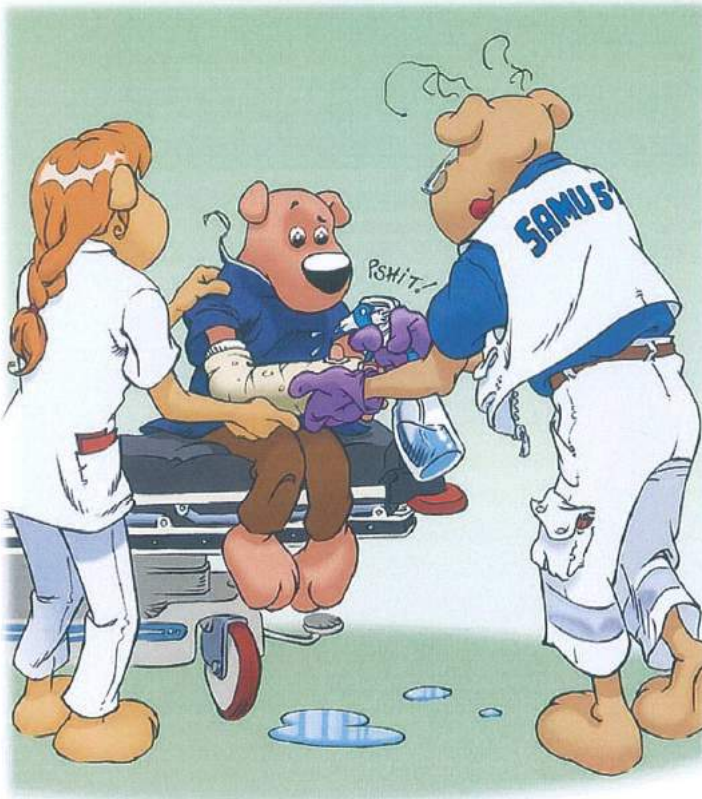
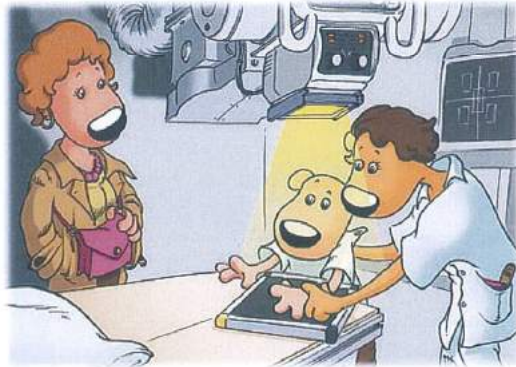
Tu t'es blessé(e)



Tu t'es peut-être cassé un os ?

- Pour le savoir, à la radio, on prendra en photo la partie de ton corps qui te fait mal.

Si ton os est cassé, nous allons te faire un plâtre. Qu'est ce que c'est ? C'est une coque que l'on fabrique avec des bandes et de l'eau.



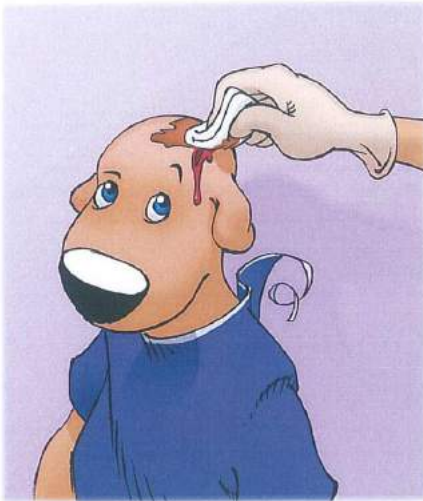
Elle devient dure et toute chaude quand elle sèche. Ce plâtre protège et garde la partie de ton corps dans la bonne position pour que ton os se répare. Tu dois le garder plusieurs semaines.

Tu t'es blessé(e) !

Ca saigne et tu n'aimes pas ça.
Ne t'inquiète pas, nous allons réparer
cette blessure.



Comment ça se passe ?

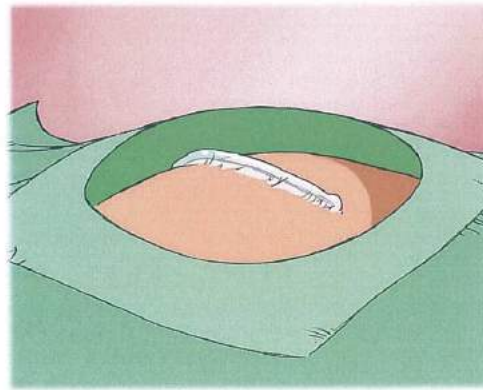
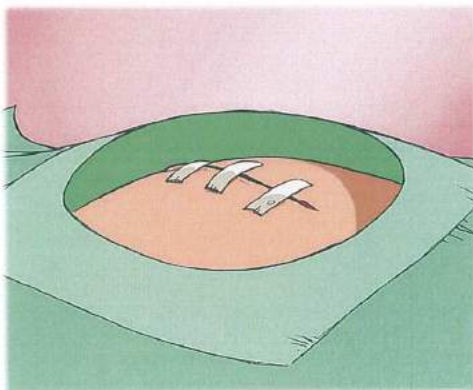


D'abord, une infirmière nettoie ta peau pour détruire les microbes qui essaient de rentrer dans ta blessure. Ca pique un peu mais, tu sais, les microbes n'aiment pas l'eau et le savon.

Ensuite, le médecin regarde comment réparer ta blessure. Il faut rapprocher les deux bords.

Il existe plusieurs façon de le faire :

- Avec des petits scotchs
- Avec de la colle spéciale

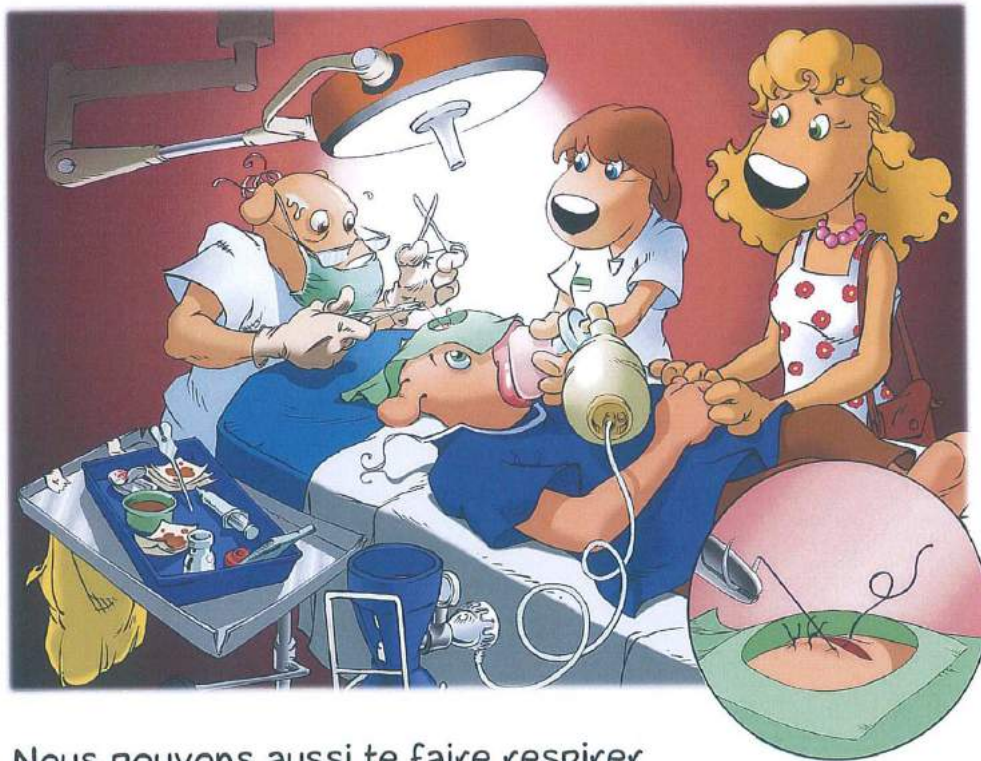


- Avec du fil et une aiguille, on fait des petits noeuds.
C'est comme de la couture.
Ta cicatrice sera plus jolie.

N'aie pas peur.



Nous sommes à côté de toi et nous avons plusieurs moyens de calmer ta douleur.
Le médecin peut endormir la partie de ta peau à réparer avec un médicament.



Nous pouvons aussi te faire respirer dans un masque, un gaz qui fait rire ! Il endort juste ta blessure.

Tu peux continuer à nous parler ... à chanter même !
Vois-tu des éléphants roses ?

Les soins qui te font peur

La prise de sang :

Avec une petite aiguille qui ressemble à un papillon, l'infirmière prend un peu de sang dans ta veine et remplit des tubes.



Le plus dur
c'est de les attrapper
pour ensuite, les emballer

Cette analyse permet au médecin
de comprendre comment soigner
ta maladie.



Pour trouver tes veines, car ce sont des coquines, l'infirmière place un élastique qui serre autour de ton bras, ainsi, elles se montrent, et gonflent.

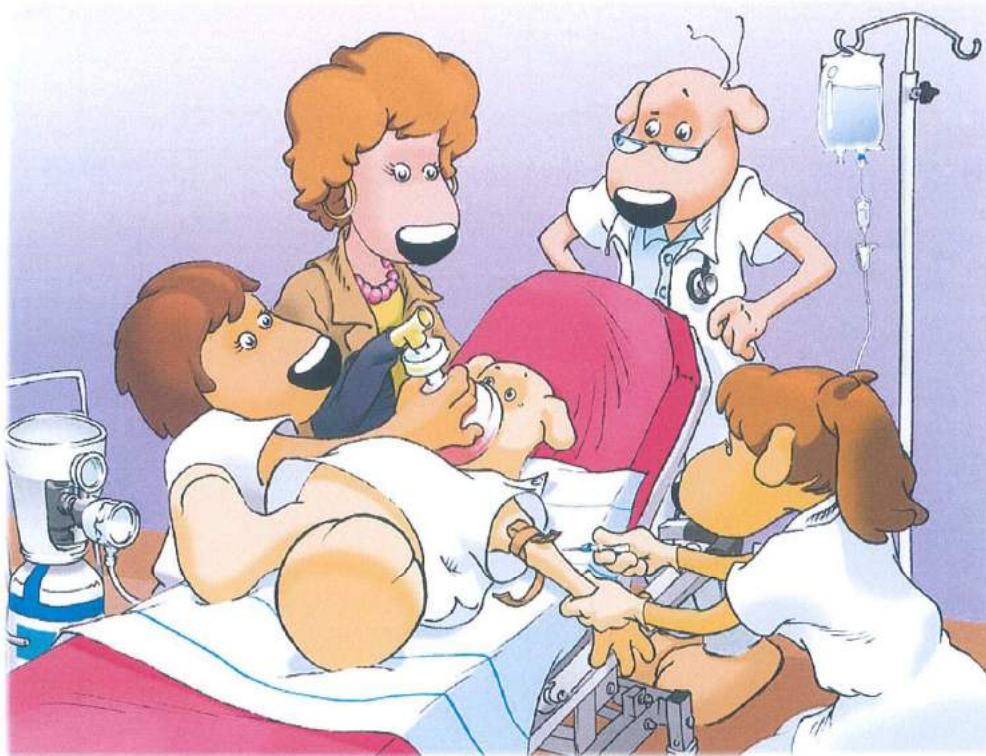
La perfusion :

C'est un système qui permet de mettre directement dans ta veine un liquide pour te soigner ou apporter de la nourriture.

L'action des médicaments est plus rapide que si tu les prenais par la bouche.

A l'aide d'une aiguille, l'infirmière fait glisser un petit tuyau en plastique dans ta veine.

Au bout de ce tuyau, il y a une poche dans laquelle il y a les médicaments.



Comme pour la prise de sang, tu as peur d'avoir mal !
Ne t'inquiète pas et tourne cette page ...

Pour ne pas avoir mal

Il existe des moyens pour avoir moins mal et moins peur lorsque l'infirmière te fait une prise de sang ou te pose une perfusion.

Le patch

Il contient une crème spéciale qui endort ta peau.
Il faut attendre 1 heure pour que sa magie agisse.
Nous l'utilisons pour les prises de sang.



Le gaz qui fait rire

Ce gaz magique permet de te détendre et de diminuer fortement ta douleur.
Il te suffit de bien respirer dans le masque.
Il agit au bout de 3 minutes.

ET APRES ...C'est le médecin qui décide si tu peux rentrer chez toi.

Tu es en bonne voie pour guérir, le médecin donnera une ordonnance et différents conseils à tes parents afin de poursuivre le traitement à la maison.

Bon retour
et
soigne-toi bien !



PARFOIS ...

Il faut que tu restes dormir à l'hôpital car tu es trop malade pour rentrer chez toi.

Nous continuons les soins afin de te remettre en pleine forme.



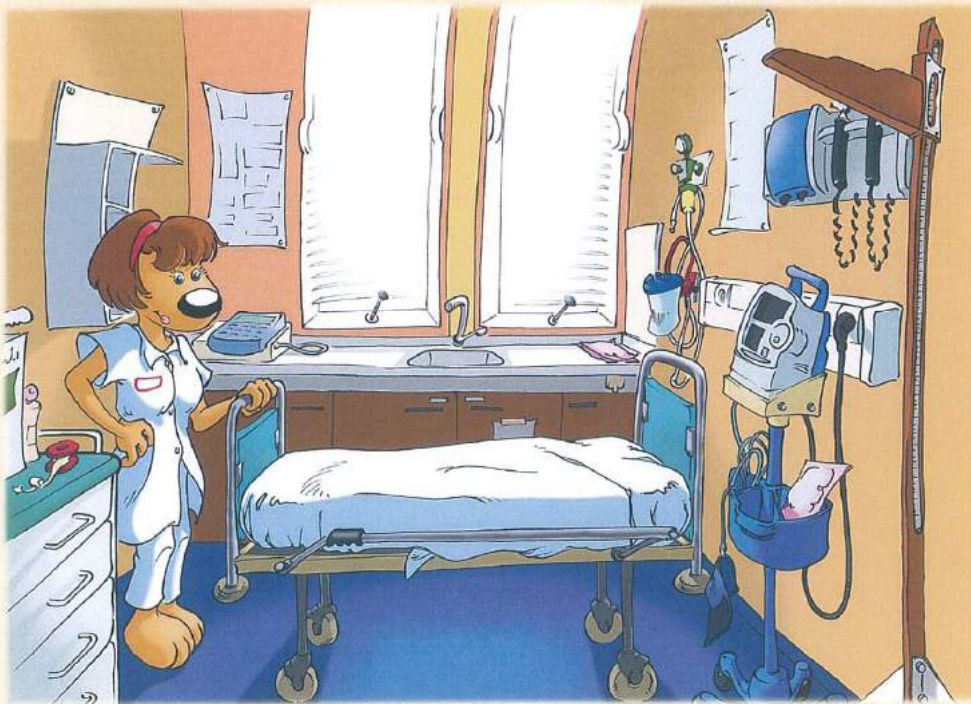
C'est notre brancardier qui vous accompagnera tes parents et toi, dans le service qui poursuivra les soins, les examens ou opérations qui sont nécessaires à ta guérison.

L'hospitalisation en pédiatrie

Parfois, il faut que tu restes dormir à l'hôpital car tu es trop malade pour rentrer chez toi.

C'est dans le service des enfants, la pédiatrie, que tu iras.

L'équipe qui travaille ici, s'occupe spécialement des enfants.



Comment ça se passe :

Une infirmière t'accueillera et t'installera dans une salle pour te mesurer, te peser ... te connaître tout simplement.

Elle posera également des questions à tes parents sur ce que tu aimes et n'aimes pas manger.

Ensuite, elle te montrera la chambre dans laquelle tu dormiras.

Tu ne seras peut être pas tout seul. Par exemple ton papa ou ta maman peut rester dormir avec toi, dans la chambre.

Il est possible aussi qu'il y ait un autre enfant malade qui partage cette chambre.

Tu pourras parler et jouer avec lui.



Et si tu as besoin, n'oublie pas que l'équipe de pédiatrie (médecin, infirmières, auxiliaires-puéricultrices) est là pour toi, elle te rassurera.

Si tes parents le souhaitent, ils peuvent même bénéficier d'un logement d'accueil réservé aux familles d'enfants hospitalisés.

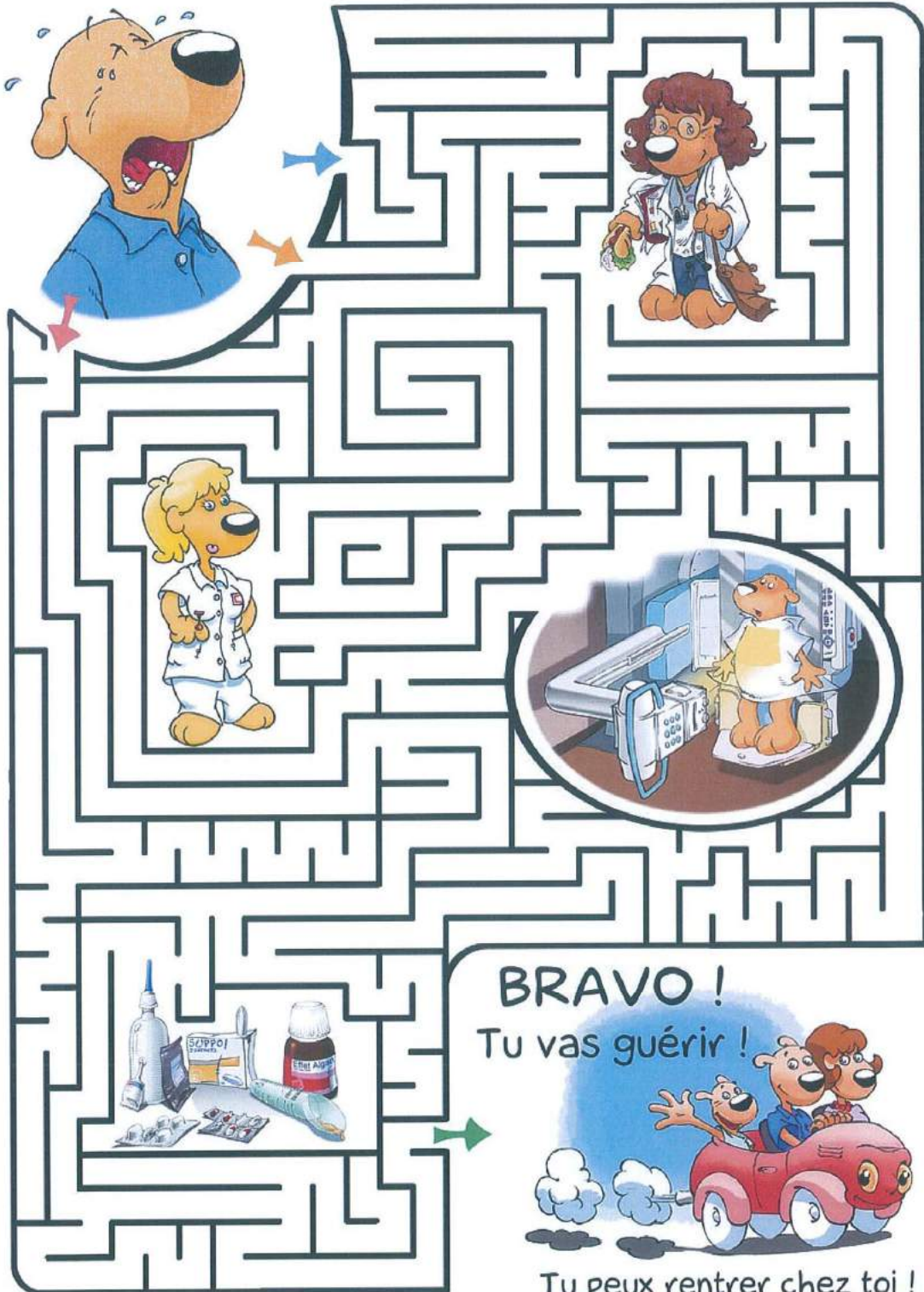


Pour cela, il faudra demander aux infirmières comment faire.

Coloriage



Tu es malade ! Sauras-tu trouver le chemin de la guérison ?



Les numéros utiles

d'AUBAN - MOËT Centre Hospitalier d'Epernay

Renseignements et standard : 03.26.58.70.00

Accueil des urgences : 03.26.58.71.41
Secrétariat des urgences : 03.26.58.71.31

Pensez à ne pas surcharger les lignes d'appels inutiles pour que le personnel puisse assurer une continuité des soins optimum pour les patients pris en charge.

Service de pédiatrie :
Pour prendre un RDV avec un médecin
ou un psychologue : 03.26.58.71.15

Pour avoir des nouvelles de votre enfant
Les nouvelles ne sont données qu'aux parents
Secteur grands enfants : 03.26.58.71.62
Secteur petits enfants : 03.26.58.71.63

Pour les urgences vitales et avis medical
SAMU / SMUR 24/24 : 15

Centre antipoison et de toxicologie de Nancy 24/24
03.83.32.36.36



Charte de l'enfant hospitalisé

1

L'admission à l'hôpital d'un enfant ne doit être réalisée que si les soins nécessités par sa maladie ne peuvent être prodigués à la maison, en consultation externe ou en hôpital de jour.

2

Un enfant hospitalisé a le droit d'avoir ses parents ou leur substitut auprès de lui jour et nuit, quel que soit son âge ou son état.

3

On encouragera les parents à rester auprès de leur enfant et on leur offrira pour cela toutes les facilités matérielles, sans que cela n'entraîne un supplément financier ou une perte de salaire. On informera les parents sur les règles de vie et les modes de faire, propres au service afin qu'ils participent activement aux soins de leur enfant.

4

Les enfants et leurs parents ont le droit de recevoir une information sur la maladie et les soins, adaptée à leur âge et leur compréhension, afin de participer aux décisions les concernant.

5

On évitera tout examen ou traitement qui n'est pas indispensable. On essaiera de réduire au maximum les agressions physiques ou émotionnelles et la douleur.

6

Les enfants ne doivent pas être admis dans les services adultes. Ils doivent être réunis par groupes d'âge pour bénéficier de jeux, loisirs, activités éducatives, adaptés à leur âge, en toute sécurité, leurs visiteurs doivent être acceptés sans limite d'âge.

7

L'hôpital doit fournir aux enfants un environnement correspondant à leurs besoins physiques, affectifs et éducatifs, tant sur le plan de l'équipement que du personnel et de la sécurité.

8

L'équipe soignante doit être formée à répondre aux besoins psychologiques et émotionnels des enfants et de leur famille.

9

L'équipe soignante doit être organisée de façon à assurer une continuité dans les soins donnés à chaque enfant.

10

L'intimité de chaque enfant doit être respectée. Il doit être traité avec tact et compréhension en toute circonstance.



AUBAN-MOËT
CENTRE HOSPITALIER EPERNAY

Réalisation:

Textes ~ Estelle Gajewski
Illustrations ~ Sacha Martin
à l'initiative ~ Emmanuel Letot

Toute reproduction interdite